



ALTERBRIDGE
INTERNATIONAL UNIVERSITY OF MANAGEMENT AND COMMUNICATION

**შპს მართვისა და კომუნიკაციის
საერთაშორისო სასწავლო
უნივერსიტეტი „ალტერბრიჯი“**

ფსიქოლოგიის საბაკალავრო საგანმანათლებლო პროგრამა

**დამტკიცებულია ცვლილებებით აკადემიური საბჭოს
სხდომაზე ოქმი#5, 12 სექტემბერი 2022 წელი**

ქ.თბილისი 2022 წელი



ALTERBRIDGE
INTERNATIONAL UNIVERSITY
OF MANAGEMENT AND COMMUNICATION

ალტერბრიჭის შესახებ

მართვისა და კომუნიკაციის საერთაშორისო სასწავლო უნივერსიტეტი „ალტერბრიჭი“ ახალი ალტერნატიული სივრცეა ქართულ საგანმანათლებლო ბაზარზე, რომელიც წარმოადგენს ხიდს განათლებიდან დასაქმებამდე და კარიერულ წინსვლამდე. სახელწოდება, როგორც ფუნქციური დატვირთვის სიტყვათა შეთანხმება, გამოდინარეობს სასწავლო უნივერსიტეტის მისიიდან და გრძელვადიანი ხედვიდან.

ალტერბრიჭი 2018 წელს დაარსდა საკონსულტაციო-სატრენინგო ცენტრ „PR აკადემიის“ მიერ, რომლის 7 წლიანი წარმატების ისტორია უკავშირდება ზოგადი მენეჯმენტის, სტრატეგიული კომუნიკაციის, ორგანიზაციული კვლევების, ადამიანური რესურსების მართვის მიმართულებით კორპორაციული/ ინდივიდუალური ტრენინგებისა და სასწავლო პროგრამების განხორციელებას, მენტორინგისა და საკონსულტაციო მომსახურების უზრუნველყოფას.

ალტერბრიჭი ეს არის მოტივირებულ ადამიანთა ერთობლიობა, რომელმაც იცის როგორ მიაღწიოს მიზანს და როგორ დამუხტოს სხვები თვითრეალიზაციისთვის. ასე შეიქმნა დასაქმებასა და განვითარებაზე ორიენტირებული განათლების გამორჩეული კერა, რომელიც საქართველოში პირველი ახალი უმაღლესი საგანმანათლებლო დაწესებულებაა უპირობო 7 წლიანი ავტორიზაციით. მის ერთ-ერთ კონკურენტულ უპირატესობას წარმოადგენს დამფუძნებლისა და მმართველი გუნდის მრავალწლიანი კრედიტიზებული გამოცდილება, რეკუთაცია და მაღალი ცნობადობა საზოგადოებასთან ურთიერთობის დარგში და ზოგადად, კომუნიკაციის სფეროში.

ალტერბრიჭის ახალ აშენებული თანამედროვე დიზაინის შენობა განთავსებულია ეკოლოგიურად სუფთა გარემოში, ადჭურვილია საერთაშორისო სტანდარტების მოთხოვნათა შესაბამისი ინფრასტრუქტურით, რაც უზრუნველყოფს ხელსაყრელ პირობებს ინოვაციური მიდგომებით სწავლების, სამეცნიერო-შემოქმედებითი კვლევისა და კიროვნული თუ პროფესიული ზრდა-განვითარებისათვის.



ალტერბრიტის რექტორის მიმართვა

"განმანათლებლობა არის ადამიანის გამოსვლა იმ უმნიფრობიდან, რომელიც მისივე ბრალია" - კანდი ამ სიტყვებში უმნიფრობას უწოდებს ადამიანის ნებას იცხოვროს და იყოს მართული სხვისი აზრებით, ხოლო განმანათლებლობას კი ძალას, გაბედო გმონდეს საკუთარი განსჯის უნარი...

დღეს, როდესაც ალტერბრიტის კარებს ვაღებ, მე ვხედავ შედეგს... შედეგების ერთობლიობას და თითოეული მათგანი ჩემთვის სწორედ ამ სიტყვებთან ასოცირდება - განმანათლებლობა, სიამაყის აქტი, გაბედო იაზროვნო, გაბედო იმოქმედო და გაბედო გჯეროდეს საკუთარი მიზნების...

ჩვენი ყველა შედეგი ნაბიჯით იწყება და სწორედ ამ ნაბიჯის გადადგმა ყველაზე რთული. თუმცა, ვერასოდეს გაიგებ რა მოხდებოდა თუ არ სცადა.. და ამიტომაც ჯობს იმოქმედო, რადგან უმოქმედობა სიცარიელეა, მოქმედებას კი ყოველთვის მოაქვს შედეგი...

ახლა, როდესაც უკან ვიხედავ, ვხვდები, რომ ყველაფერი სწორედ იმ ნაბიჯების დამსახურებაა, რომლებიც გავბედე და გადავდგი...

როდესაც გავბედე და ერთ ოთახში, ერთი ტრენინგით დავიწყე საქმე, რომელიც მიყვარს... როცა ის გუნდი შემოვიკრიბე, რომლებმაც ჩემსავით გაბედეს და დაიჭერეს, რომ ცხოვრებაში არაფერი იმაზე ძვირფასი, ვიდრე დაეხმარო ადამიანებს საკუთარი თავის კოვნაში ... როცა ერთად გავბედე და არასოდეს დავნებდით სირთულეებს, რომლებიც ყველა ჯერზე გადაგვედობა... როცა ვაჩვენეთ ადამიანებს, რომ ცვლილებები იწყება მათით და მერე თავად მივეცით მაგალითი, რადგან თავად გავბედე ყველაზე დიდი ცვლილება ...



ალტერბრიჯის რექტორის მიმართვა

როცა გავბედეთ და მივიღეთ გამონვევა გავმხდარიყავით უმაღლესი სასწავლებელი და მერც, როცა დავძლიეთ ეს გამონვევა და გავხდით ერთადერთი ახალი სასწავლებელი, რომელსაც უპირობოავტორიზაცია მიენიჭა! - და ახლაც, როცა ყოველდღიურად უნდა გავბედოთ, რათა შევქმნათ ალტერნატიული საგანმანათლებლო შესაძლებლობები ძვეყანაში!

ალტერბრიჯი სტუდენტების ახალ ნაკადს ელოდება და ჩვენი მთავარი გზავნილი ასეთია!

- გაბედე ა ლტერნატივა
- გაბედე ლ იდერობა
- გაბედე თ ოლერანტობა
- გაბედე ე რთგულება
- გაბედე რ ბოლა
- გაბედე ბ ედნიერება
- გაბედე რ ისკი
- გაბედე ი ამაყო
- გაბედე ჭ ობდე
- გაბედე ი აზროვნო

დიახ, „გაბედე იაზროვნო“, SAPERE AUDE! - სწორედ აქედან იწყება განმანათლებლობა და ეს ის სიამამაცის აქტია, რომელის პიროვნულად უნდა განახორციელო... ჩვენ გავბედეთ და ახლა აქ ვართ!

ამიტომაც #გაბედეიყოალტერი #გახდიალტერბრიჯელი შეხვედრამდე ალტერბრიჯში

ნათია გოცაძე

მართვისა და კომუნიკაციის საერთაშორისო სასწავლო უნივერსიტეტი
„ალტერბრიჯის“ რექტორი

პროგრამის ხელმძღვანელი



სოსო დოლიძე

აფილირებული ასოცირებული
პროფესორი

ბატონი სოსო არის ასოცირებული პროფესორი. 2018 წლიდან გადის კერძო კრედიტებს ფსიქოთერაპიასა, ფსიქოკონსულტაციაში, 2020 წლიდან არის ასოცირებული პროფესორი კავკასიის უნივერსიტეტში, 2021 წლიდან კი პროგრამის მენეჯერი საერთაშორისო ორგანიზაცია თედ დეზ ომე. აღსანიშნავია ისიც, რომ ბატონი სოსო არის მოწვეული ლექტორი ილიას სახელმწიფო უნივერსიტეტში, საქართველოს ეროვნული უნივერსიტეტსა და კავკასიის უნივერსიტეტში. 2018 წლიდან იგი გახლავთ თავმჯდომარე ასოციაციაში „ფსიქოლოგები მართლმსაჯულებისთვის“. მონაწილეობა აქვს მიღებული ბევრ ტრენინგსა თუ კონფერენციაში, 2019 წელს რუჟომბეროკის კათოლიკური უნივერსიტეტი (რუჟომბეროკი, სლოვაკეთი) – ერასმუს კლიუსის საუნივერსიტეტო თანამშრომლობის ფარგლებში ლექციები წაიკითხა.

პროგრამის განმახორციელებელი გუნდი

ფსიქოლოგიის აკადემიური პერსონალი



ნათია გოცაძე
აფილირებული პროფესორი



ნანა ჩაჩუა
აფილირებული ასოცირებული
პროფესორი



სოსო დოლიძე
აფილირებული ასოცირებული
პროფესორი



მარიამ დარბაიძე
აფილირებული პროფესორი



გიორგი სიხარულიძე
აფილირებული პროფესორი



გიორგი გერგაული
ასოცირებული პროფესორი



თეა გურაშვილი
აფილირებული ასოცირებული
პროფესორი



გვანცა ბარაბაძე
ასოცირებული პროფესორი



ალექსანდრე გაბუნია
აფილირებული ასოცირებული
პროფესორი

პროგრამის განმახორციელებელი გუნდი

ფსიქოლოგიის აკადემიური პერსონალი



ინა შანავა

აფილირებული ასოცირებული
პროფესორი



სოფო მაისურაძე

აფილირებული ასოცირებული
პროფესორი



მაკო ჯაოშვილი

აფილირებული პროფესორი



ლიკა ქუთელია

ასისტენტ პროფესორი



ირმა მესირიძე

პროფესორი



ნიკოლოზ გაბლიშვილი

ასისტენტი



ვახტანგ გომელაური

ასისტენტ პროფესორი



მარიამ გვილავა

ასისტენტ-პროფესორი

პროგრამის განმახორციელებელი გუნდი

ფსიქოლოგიის მონვეული პერსონალი



ვალერი ოთხოზორია
მონვეული სპეციალისტი



ეკატერინე სულუბია
მონვეული სპეციალისტი



გიორგი ჭანტურია
მონვეული სპეციალისტი;



ანა ღვინიაიძე
მონვეული სპეციალისტი



ანა მენაღარიშვილი
მონვეული სპეციალისტი



თეონა გუბიანური
მონვეული სპეციალისტი



შორენა კუჭუხიძე
მონვეული სპეციალისტი



გიორგი მერაბიშვილი
მონვეული სპეციალისტი



ნინო გოგინავა
მონვეული სპეციალისტი

პროგრამის განმახორციელებელი გუნდი

ფსიქოლოგიის მონვეული პერსონალი



თამარ ბერიძე
მონვეული სპეციალისტი



მაია ხოსიტაშვილი
ტრენერი, ფსიქოლოგი



ქეთევან ფილაური
მონვეული სპეციალისტი



რამაზ საყვარელიძე
მონვეული სპეციალისტი

<p>საგანმანათლებლო პროგრამის დასახელება</p>	<p>ფსიქოლოგია / PSYCHOLOGY</p>
<p>მისანიჭებელი აკადემიური ხარისხი</p>	<p>ფსიქოლოგიის ბაკალავრი BACHELOR OF PSYCHOLOGY</p>
<p>უმაღლესი აკადემიური განათლების საფეხური</p>	<p>აკადემიური უმაღლესი განათლების პირველი საფეხური (ბაკალავრიატი)</p>
<p>პროგრამის მოცულობა კრედიტებში</p>	<p>240 ECTS</p>
<p>პროგრამის სტრუქტურა</p>	<p>საგანმანათლებლო პროგრამის კრედიტები სტრუქტურულად განაწილებულია შემდეგი პრინციპით: სულ 240 ECTS, მათ შორის:</p> <ul style="list-style-type: none"> > ძირითადი სწავლის სფეროს სავალდებულო სასწავლო კურსები - 162 ECTS > ძირითადი სწავლის სფეროს არჩევითი სასწავლო კურსები - 24 ECTS > თავისუფალი კომპონენტი (სავალდებულო სასწავლო კურსები, რომელიც ორიენტირებულია ზოგადი, ტრანსფერული უნარების განვითარებაზე - 42 ECTS > თავისუფალი კომპონენტი (თავისუფალი კრედიტები) 12 ECTS <p>სტუდენტს საშუალება აქვს 22 კრედიტის ფარგლებში სასწავლო უნივერსიტეტში არსებული ნებისმიერი საბაკალავრო საგანმანათლებლო პროგრამიდან აირჩიოს სასწავლო კურსი წინაპირობების დაცვით.</p>
<p>პროგრამის ხელმძღვანელები</p>	<p>სოსო დოლიძე, ასოცირებული პროფესორი</p>
<p>სწავლების ენა</p>	<p>ქართული ენა</p>

დაშვების წინაპირობები

ფსიქოლოგიის საბაკალავრო საგანმანათლებლო პროგრამაზე დაშვების წინაპირობები და პროცედურები შეესაბამება მოქმედ კანონმდებლობას, განერილია სასწავლო პროცესის მარეგულირებელ წესში, განთავსებულია ვებგვერდზე და ხელმისაწვდომია ყველა დაინტერესებული პირისათვის.

საბაკალავრო საგანმანათლებლო პროგრამაზე სწავლის უფლება აქვს სრული ზოგადი განათლების მქონე პირს, რომელსაც გააჩნია სახელმწიფოს მიერ დადასტურებული შესაბამისი დოკუმენტი (ათესტატი) ან მასთან გათანაბრებული დოკუმენტი და რომელიც, ერთიანი ეროვნული გამოცდების შედეგების საფუძველზე მოიპოვებს სწავლის უფლებას აღნიშნულ პროგრამაზე და გავლის ადმინისტრაციულ რეგისტრაციას სასწავლო უნივერსიტეტში.

ჩარიცხვა ერთიანი ეროვნული გამოცდების გავლის გარეშე

ერთიანი ეროვნული გამოცდების გავლის გარეშე სწავლა საქართველოს კანონმდებლობით დადგენილი წესით, დასაშვებია:

- უცხო ქვეყნის მოქალაქეებისათვის და მოქალაქეობის არმქონე პირებისათვის, რომლებმაც უცხო ქვეყანაში მიიღეს სრული ზოგადი ან მისი ეკვივალენტური განათლება;
- საქართველოს მოქალაქეებისათვის, რომლებმაც უცხო ქვეყანაში მიიღეს სრული ზოგადი ან მისი ეკვივალენტური განათლება და სრული ზოგადი განათლების ბოლო 2 წელი ისწავლეს უცხო ქვეყანაში;
- უცხო ქვეყნის მოქალაქეებისათვის (გარდა ერთობლივი უმაღლესი საგანმანათლებლო პროგრამის მონაწილე სტუდენტებისა და გაცვლითი საგანმანათლებლო პროგრამის მონაწილე სტუდენტებისა), რომლებიც სწავლობენ/სწავლობდნენ და მიღებული აქვთ კრედიტები/კვალიფიკაცია უცხო ქვეყანაში ამ ქვეყნის კანონმდებლობის შესაბამისად აღიარებულ უმაღლეს საგანმანათლებლო დაწესებულებაში;
- საქართველოს მოქალაქეებისათვის (გარდა ერთობლივი უმაღლესი საგანმანათლებლო პროგრამის მონაწილე სტუდენტებისა და გაცვლითი საგანმანათლებლო პროგრამის მონაწილე სტუდენტებისა), რომლებიც საქართველოს განათლებისა და მეცნიერების სამინისტროს მიერ განსაზღვრული ვადით ცხოვრობენ/ცხოვრობდნენ, სწავლობენ/სწავლობდნენ და მიღებული აქვთ კრედიტები/კვალიფიკაცია უცხო ქვეყანაში ამ ქვეყნის კანონმდებლობის შესაბამისად აღიარებულ უმაღლეს საგანმანათლებლო დაწესებულებაში.

- სასწავლო უნივერსიტეტი ერთიანი ეროვნული გამოცდების გავლის გარეშე სწავლის უფლების მოპოვების მსურველი კირების პროგრამის ენის ცოდნის დადგენის მიზნით ატარებს გასაუბრებას და უზრუნველყოფს აღნიშნული გასაუბრების ვიდეოჩანაწერის საქართველოს განათლების, მეცნიერების სამინისტროსათვის ხელმისაწვდომობას.
- ფსიქოლოგიის საბაკალავრო პროგრამაზე სტუდენტის სტატუსის მოპოვება შესაძლებელია შიდა მობილობის ან მობილობის წესით, კალენდარული წლის განმავლობაში ორჯერ (შემოდგომის და გაზაფხულის სემესტრში), მოქმედი კანონმდებლობის და სასწავლო უნივერსიტეტის შიდა რეგულაციების დაცვის შესაბამისად შესასაბამისად.

საგანმანათლებლო პროგრამის აღწერა

მსოფლიოს და მათ შორის საქართველოს წინაშე დღეს არსებული გამოწვევები დღის წესრიგში აყენებს ფსიქოლოგიის დარგის მცოდნე თანამედროვე ხედვებისა და შესაბამისი უნარ-ჩვევების მეორე სპეციალისტების მოზადებას, რომელთაც ექნებათ შესაბამისი კვალიფიკაცია ფსიქოლოგიის სფეროში არსებული გამოწვევებისა და ძირითადი ამოცანების იდენტიფიცირებისთვის, თანამედროვე ცვალებად სამყაროსთვის დამახასიათებელი ფსიქიკური პრობლემების შეფასებისა და ანალიზისთვის.

მოცემული პროგრამა შექმნილია როგორც ადგილობრივი, ასევე უცხოური უნივერსიტეტების გამომცდილებისა და კრედიტის ანალიზის საფუძველზე. ასევე ის ითვალისწინებს პროგრამის ბაზრისა და დამსაქმებელთა მოთხოვნებს. ფსიქოლოგიის საბაკალავრო საგანმანათლებლო პროგრამაში წარმოდგენილია სფეროს ყველა მნიშვნელოვანი მიმართულება, რაც ხელს შეუწყობს პროგრამის კურსდამთავრებულთა მაღალ კონკურენტუნარიანობას საქართველოს პროგრამის ბაზარზე. პროგრამის ფარგლებში მნიშვნელოვანი ადგილი ეთმობა ფსიქოლოგიის მეცნიერების სფეროში არსებულ გამოწვევებს და მათი გადაჭრის გზებს.

სტუდენტს ეძლევა საშუალება კირველი ოთხი სემესტრის მანძილზე მიიღოს ძირითადი ცოდნა ბაკალავრიატის საბაზისო და პროფესიის ძირითადი სპეციალურ საგნების ფარგლებში. თავდაპირველად ხდება სტუდენტის ცოდნის ფორმირება იმ მნიშვნელოვანი და ფუნდამენტური საკითხების ირგვლივ როგორცაა ფსიქოლოგიის ისტორია, მისი საფუძვლები, ასევე სოციალური, განვითარების, კომუნიკური და პიროვნული ფსიქოლოგია და მხოლოდ აღნიშნული ცოდნის დაგროვებისა და ფსიქოლოგიის როგორც მეცნიერების გააზრების შემდეგ, სტუდენტი ეუფლება ფსიქოკონსულტაციის და ფსიქოთერაპიის საფუძვლებს და ფსიქოდიაგნოსტიკის საფუძვლებს. ამის კარგად (მეოთხე სემესტრიდან) კი საკუთარი არჩევანის შესაბამისად იღებს დამატებით ცოდნას 20 არჩევით საგანში. სტუდენტს შეუძლია გაიდრავოს ცოდნა ფსიქიატრიული ინტერვიუსა და შეფასების, სექსოლოგიის, გეშტალტ თერაპიის, ფსიქონალიზის თუ სხვა მნიშვნელოვანი თემის/მიმართულების ირგვლივ. საგანმანათლებლო პროგრამა სრულდება კრედიტის გავლით და საბაკალავრო ნაშრომის შესრულებით.

საგანმანათლებლო პროგრამის მიზნები

ფსიქოლოგიის საბაკალავრო საგანმანათლებლო პროგრამის მიზანია, თანამედროვე სტანდარტების შესაბამისად ფსიქოლოგიის ბაკალავრის მომზადება, რომლის კვალიფიკაცია უზრუნველყოფს კონკურენტუნარიანობას დასაქმების ბაზარზე. აღნიშნულიდან გამომდინარე, პროგრამა ითვალისწინებს სტუდენტის მიერ საბაზო თეორიული ცოდნის დაუფლებას ფსიქოლოგიის დარგების ძირითად დისციპლინებში და საჭირო უნარ-ჩვევების შემუშავებას.

სწავლება მოიცავს სპეციალური ცოდნის, უნარების დაუფლებას და იმ მორალური პრინციპების ჩამოყალიბებას რომელიც აუცილებელია ადამიანებისთვის, ჯგუფებისთვის, თემისთვის პროფესიული დახმარების განევის დროს.

საგანმანათლებლო პროგრამის მიზანია:

1. შესძინოს სტუდენტს ფსიქოლოგიის როგორც მეცნიერების საფუძვლებისა და მისი თანამედროვე მიმდინარეობების შესახებ ფართო ცოდნა, გამოუმუშავებს ფსიქოლოგიის სფეროში მიღებული ცოდნის პრაქტიკულ საქმიანობაში ეფექტურად გამოყენების უნარს;

2. მისცეს სტუდენტს საშუალება შეისწავლოს და გაეცნოს განვითარებისა და კიროვნების ჩამოყალიბების ნორმალური და კათოლოგიური ქცევის ამხსნელი თეორიები. შეისწავლოს დიაგნოსტიკების და ინდივიდუალური, ჯგუფური და კლინიკური მეთოდები. შეისწავლოს კიროვნების ქცევის შეცვლის მიზეზშედეგობრიობები. შეისწავლოს სოციალური და კულტურული ფაქტორების გავლენები კიროვნების ქცევის ჩამოყალიბებაში;

3. სტუდენტებმა გამოიუმუშაონ ზოგადსაკაცობრიო ღირებულებებისა და პროფესიული ეთიკის დაცვის უნარი;

4. მისცეს სტუდენტს კრიტიკული აზროვნებისა და რაოდენობრივი ანალიზის უნარის განვითარების შესაძლებლობა. გაუმჭობესოს წერიტი და ვერბალური კომუნიკაციის ჩვევები;

5. მოახდინოს სტუდენტში რეალობის მეცნიერულად დასაბუთებული გაგებების და აღქმის ფორმირება. დაეხმარება იმ კიროვნული თვისებების განვითარებაში, რომლებიც პროფესიული კომპეტენციების დამოუკიდებლად განვითარებასა და ბაკალავრის საფეხურზე მიღებულ ცოდნაზე დაყრდნობით ზედა საფეხურის აკადემიური პროგრამების უკეთ დაუფლებაში შეუწყობს ხელს.

სწავლის შედეგები

ცოდნა და გაცნობიერება:

კურსდამთავრებული:

- **აკლასიფიცირებს** ფსიქოლოგიის მეცნიერების თეორიულ საფუძვლებს თანამედროვე ფსიქოლოგიურ მიმდინარეობებად;
- **განმარტავს** ძირითადი ფსიქიკური აშლილობების ზოგად დიაგნოსტიკურ კრიტერიუმებს;
- **ხსნის** თანამედროვე საზოგადოების კვლევის პროცესში ფსიქოლოგიის პროფესიის მნიშვნელოვნებას.

უნარი:

მიღებული ცოდნის რეალიზების შედეგად კურსდამთავრებული:

- **პრაქტიკაში იყენებს** ფსიქოლოგიის ძირითად თეორიებს;
- **ინტერპრეტირებს** სხვადასხვა ასაკობრივი ჯგუფის ფსიქოლოგიურ პრობლემებს;
- **აანალიზებს** მის მიერ დაგეგმილ მცირე მასშტაბის ფსიქოლოგიური კვლევების შედეგებს;
- **აყარებს** წერილობით და ზეპირ კომუნიკაციას სფეროს პროფესიონალებთან და არაპროფესიონალებთან;
- **მუშაობს** ჯგუფურად და ინდივიდუალურად დარგთან დაკავშირებული ამოცანების შესრულებაზე.

კასუნისმგებლობა და ავტონომიურობა:

- **კეთილსინდისიერად იყენებს** პროფესიულ ცოდნას;
- **ითვალისწინებს** საზოგადოების სხვადასხვა ჯგუფებთან განსხვავებულ მახასიათებლებს.

დასაქმების სფერო

კურსდამთავრებული შეძლებს დასაქმდეს როგორც კერძო ასევე საჯარო სექტორში. ასევე, შეძლებს მიღებული ცოდნის გამოყენებას მომჩნავე სპეციალობით დასაქმებისთვის.

სწავლება-სწავლის მეთოდები

სწავლება-სწავლის მეთოდი არის ლექტორის მიერ სტუდენტისთვის ცოდნის გადაცემის საშუალება, პროგრამის ფარგლებში მოხდება შემდეგი მეთოდების გამოყენება:

ლექცია: წარმოადგენს შესასწავლი თემის შესახებ სისტემატიზებული ცოდნის, კონცეფციებისა და თეორიების მომცველი ინფორმაციის სტუდენტური აუდიტორიისათვის სიძვენიერი გადაცემის ეფექტურ მეთოდს. იგი მსმენელისათვის გადაცემული საბაზო თეორიული ინფორმაციის საფუძველზე ქმნის საგნის შემდგომში დამოუკიდებლად შესწავლის წინაპირობას.

ახსნა-განმარტებითი მეთოდი: სპეციფიური თემების განხილვა. ლექტორი და სტუდენტი კონკრეტული მაგალითების საფუძველზე დეტალურად განიხილავენ აქტუალურ საკითხებს. ამ მიდგომას შესაძლებელია ჰქონდეს ორმხრივი ეფექტი - ლექტორი სტუდენტებს უხსნის რთულ საკითხებს; მასვე საშუალება ეძლევა გადაამოწმოს, სწორად ესმით თუ არა სტუდენტებს ესა თუ ის საკითხი.

დემონსტრირების მეთოდი – ეს მეთოდი ინფორმაციის ვიზუალურად წარმოდგენას გულისხმობს. შედეგის მიღწევის თვალსაზრისით ის საკმაოდ ეფექტურია. ხშირ შემთხვევაში უმჯობესია, მასალა ერთდროულად აუდიო და ვიზუალური გზით მივაწოდოთ სტუდენტებს. შესასწავლი მასალის დემონსტრირება შესაძლებელია განხორციელდეს როგორც მასწავლებლის, ისე სტუდენტის მიერ. ეს მეთოდი გვხმარება თვალსაჩინო გავხადოთ სასწავლო მასალის აღქმის სხვადასხვა საფეხური, დავაკონკრეტოთ, თუ რისი შესრულება მოუწევთ სტუდენტებს დამოუკიდებლად; ამავე დროს, ეს სტრატეგია ვიზუალურად წარმოაჩენს საკითხის/პრობლემის არსს

დისკუსია წარმოადგენს სწავლების მეთოდს, როდესაც (როგორც წესი) ლექტორის ხელმძღვანელობით მიმდინარეობს სხვადასხვა წინადადების, მიდგომის, იდეის, პრობლემების გადაჭრის მეთოდების ჯგუფური განხილვა და ნიშნავს სანიშნადმდებო კოზიციების კოლექტივას, სხვადასხვა აზრის ზეპირ (იშვიათად წერიტ) გამოხატვას. დისკუსია მიმდინარეობს ლექტორსა და სტუდენტებს, ან უფრო იშვიათად, მხოლოდ სტუდენტებს შორის.

დისკუსია/დაბატები: დისკუსიის პროცესი მკვეთრად ამაღლებს სტუდენტთა ჩართულობის ხარისხსა და აქტივობას. დისკუსია შესაძლებელია გადაიზარდოს კამათში. ეს პროცესი არ შემოიფარგლება მხოლოდ პროფესორის მიერ დასმული შეკითხვებით. ეს მეთოდი უვითარებს სტუდენტს კამათისა და საკუთარი აზრის დასაბუთების უნარს.

სწავლება-სწავლის მეთოდები

დებატები მსგავსია დისკუსიის, მაგრამ განსხვავდება მისგან სტრუქტურირების მაღალი ხარისხით. ეს მეთოდი გულისხმობს ისეთი თემის (საკითხის) განხილვას, რომლის მიმართ არსებობს ორი ურთიერთსაპირისპირო პოზიცია (მოსაზრება) და სტუდენტთა დაყოფას ორ ჯგუფად ისე, რომ ერთი ჯგუფი მხარს უჭერს (წარმოდგენს) ერთერთ პოზიციას, ხოლო მეორე - საწინააღმდეგოს.

პრაქტიკული მეთოდები – აერთიანებს სწავლების ყველა იმ ფორმას, რომელიც სტუდენტს პრაქტიკულ უნარ-ჩვევებს უყალიბებს, აქ სტუდენტი შექმნილი ცოდნის საფუძველზე დამოუკიდებლად ასრულებს ამა თუ იმ აქტივობას, საწარმოო პრაქტიკა.

პრეზენტაცია - არის სასწავლო-შემეცნებითი ხერხების ერთობლიობა, რომელიც პრობლემის გადაწყვეტის საშუალებას იძლევა სტუდენტის დამოუკიდებელი მოქმედებებისა და მიღებული შედეგების აუცილებელი პრეზენტაციის პირობებში. ამ მეთოდით სწავლება ამაღლებს სტუდენტთა მოტივაციასა და პასუხისმგებლობას. პრეზენტაციაზე მუშაობა მოიცავს დაგეგმვის, კვლევის, პრაქტიკული აქტივობისა და შედეგების წარმოდგენის ეტაპებს არჩეული საკითხის შესაბამისად. პრეზენტაცია განხორციელებლად ჩაითვლება, თუ მისი შედეგები თვალსაჩინოდ, დამაჯერებლად და კონკრეტული ფორმით არის წარმოდგენილი. იგი შეიძლება შესრულდეს ინდივიდუალურად, წყვილებში ან ჯგუფურად; ასევე, ერთი საგნის ან რამდენიმე საგნის (საგანთა ინტეგრაციის) ფარგლებში. დასრულების შემდეგ პრეზენტაცია წარედგინება ფართო აუდიტორიას.

როლური და სიტუაციური თამაშები: სცენარის მიხედვით განხორციელებული როლური თამაშები სტუდენტებს საშუალებას აძლევს სხვადასხვა პოზიციიდან შეხედონ საკითხს და ეხმარება მათ ალტერნატიული თვალსაზრისის ჩამოყალიბებაში. ისევე როგორც დისკუსია, როლური თამაშებიც უყალიბებს სტუდენტს საკუთარი პოზიციის დამოუკიდებლად გამოთქმისა და კამათში მისი დაცვის უნარს.

სწავლება-სწავლის მეთოდები

სამუშაო ჯგუფი მუშაობის მეთოდი აქტიურად გამოიყენება იმ შემთხვევაში, როდესაც საჭიროა საკითხის სხვადასხვა პერსპექტივიდან შესწავლა, ახალი იდეებისა და მიდგომების მოძიება. ასევე, როდესაც საჭიროა ჯგუფური მუშაობისა და კომუნიკაციის უნარების გაუმჯობესება. იგი საჭიროებს ისეთ უნარებს, როგორცაა მოსმენა, ინსტრუქციის დაცვა, უკუკავშირი, თანამშრომლობა, აზრის გაზიარება. ვინაიდან ჯგუფი რამდენიმე ადამიანს აერთიანებს, ჯგუფური მუშაობის დაწყებისას საჭიროა ჯგუფის მუშაობის წესების და ნორმების ჩამოყალიბება, რომელსაც ჯგუფის წევრები დაიცავენ; ეს ნორმები უნდა არეგულირებდეს ჯგუფის წევრებს შორის ურთიერთობას და ყველა წევრს თანაბარი მონაწილეობის საშუალებას უნდა აძლევდეს;

ინდექსია, დედუქცია, ანალიზი და სინთეზი: სწავლების **ინდექსიური** მეთოდი განსაზღვრავს ნებისმიერი საგნობრივი ცოდნის ისეთ ფორმას, როდესაც სწავლის პროცესში აზრის მსვლელობა კერძოდან ზოგადისაკენ, ფაქტებიდან განზოგადებისაკენ არის მიმართული, ანუ მასალის გადმოცემისას, პროცესი მიმდინარეობს კონკრეტულიდან ზოგადისაკენ. სწავლების **დედუქციური** მეთოდი განსაზღვრავს ნებისმიერი საგნობრივი ცოდნის გადაცემის ისეთ ფორმას, რომელიც ზოგად ცოდნაზე დაყრდნობით ახალი ცოდნის აღმოჩენის ლოგიკურ პროცესს წარმოადგენს, ანუ პროცესი მიმდინარეობს ზოგადიდან კონკრეტულისაკენ. სასწავლო პროცესში **ანალიზის** მეთოდი გვეხმარება სასწავლო მასალის, როგორც ერთი მთლიანის, შემადგენელ ნაწილებად დაშლაში, ამით მარტივდება რთული პრობლემების შიგნით არსებული ცალკეული საკითხების დეტალური გაშუქება. **სინთეზის** მეთოდი გულისხმობს შებრუნებულ პროცედურას, ანუ ცალკეული საკითხების დაჯგუფებით ერთი მთლიანის შედგენას. ეს მეთოდი ხელს უწყობს პრობლემის, როგორც მთელის დანახვის უნარის განვითარებას.

შემთხვევის ანალიზი (CASE STUDY) – პროფესორი სტუდენტებთან ერთად ლექციაზე განიხილავს კონკრეტულ შემთხვევებს (მაგალითად, კაზუსს), რომლებიც ყოველგვარი და საფუძვლიანად შეისწავლიან საკითხს;

წერილობითი დავალება (ქვიზი) გულისხმობს გონებრივი და პრაქტიკული აქტივობების (სამუშაოების) მრავალჯერად გაუმჯობესებას პრაქტიკული უნარ-ჩვევების შექმნის ან განვითარების მიზნით (ეს მეთოდი არაა, მაგრამ მაინც შეიძლება გამოვიყენოთ შეფასების დროს).

წიგნზე მუშაობის მეთოდი, რომელიც გულისხმობს ნაშრომის თემატთან დაკავშირებული მასალების მოძიებას, მომზადებას, მათ დაჯგუფებას, სისტემატიზირებას და დამუშავებას;

სწავლება-სწავლის მეთოდები

ჯგუფური (COLLABORATIVE) მუშაობა – ამ მეთოდით სწავლების დროს სტუდენტები იყოფიან ჯგუფებად და მათ ეძლევათ სასწავლო დავალებები. ჯგუფის წევრები ინდივიდუალურად ამუშავებენ საკითხს და კარალებულად უზიარებენ მას ჯგუფის დანარჩენ წევრებს. დასახული ამოცანიდან გამომდინარე შესაძლებელია ჯგუფის მუშაობის პროცესში წევრებს შორის მოხდეს ფუნქციების გადანაწილება. ეს სტრატეგია უზრუნველყოფს ყველა სტუდენტის მაქსიმალურ ჩართულობას სასწავლო პროცესში;

ელექტრონული სწავლება (E-LEARNING) – გულისხმობს სწავლებას ინტერნეტისა და მულტიმედია საშუალებების გამოყენებით.

გამოცდილებაზე დაფუძნებული სწავლება: ეხმარება სტუდენტს მოერგოს პროფესიულ როლს და გაითავისოს იგი. ეს მეთოდი უვითარებს სტუდენტს სამართლებრივი პრობლემის გადაჭრის უნარებს; ეხმარება კომუნიკაციისა და პროფესიული უნარ-ჩვევების განვითარებაში; ასევე იმის გაგებაში, თუ როგორ უნდა ისწავლოს გამოცდილებაზე დაყრდნობით. გამოცდილებაზე დაფუძნებული სწავლება კასუსებს სტუდენტის რეალურ მოთხოვნილებებსა და ინტერესს.

გონებრივი იერიში (BRAIN STORMING) – ეს მეთოდი გულისხმობს კონკრეტული თემის ფარგლებში კონკრეტული საკითხის/პრობლემის შესახებ მაქსიმალურად მეტი, სასურველია რადიკალურად განსხვავებული აზრის, იდეის ჩამოყალიბებასა და გამოთქმის ხელშეწყობას. აღნიშნული მეთოდი ხელს უწყობს პრობლემისადმი შემოქმედებითი მიდგომის განვითარებას. ეს მეთოდი ეფუძნება სტუდენტთა მრავალრიცხოვანი ჯგუფის არსებობის პირობებში და შედგება რამდენიმე ძირითადი ეტაპისგან: ა) პრობლემის/საკითხის შემოქმედებითი კუთხით განსაზღვრა; ბ) დროის გარკვეულ მონაკვეთში აუდიტორიისგან საკითხის ირგვლივ არსებული იდეების კრიტიკის გარეშე ჩანიშვნა (ძირითადად დაფაზე); გ) გამორიცხვის გზით იმ იდეების გამორჩევა, რომლებიც ყველაზე მეტ შესაბამისობას ავლენს დასმულ საკითხთან;

კონტინუუმი (მჭიდროდ დაკავშირებული მოვლენების ერთობლიობა):

კონტინუუმი არის მეთოდი, რომელიც ხელს უწყობს სტუდენტებს გამოსათონ თავიანთი კოზიციები სადავო საკითხებთან დაკავშირებით. ეს ძალზე სასარგებლოა სტუდენტების ცოდნის შეფასებისათვის ლექციაზე ან ასევე ლექციის შემდეგ იმის გასარკვევად, თუ რამდენად კარგად იქნა გაგებული ახალი მასალა.

პრობლემაზე დაფუძნებული სწავლება (PBL) – აღნიშნული სასწავლო მეთოდი ახალი ცოდნის მიღებისა და ინტეგრაციის პროცესის საწყის ეტაპად პრობლემის დასმას იყენებს;

სწავლება-სწავლის მეთოდები

სწავლის შედეგებისა და კომპეტენციების შეფასების სისტემა ეყრდნობა კანონმდებლობით აღიარებულ სისტემას და შეესაბამება საქართველოს განათლებისა და მეცნიერების მინისტრის 2007 წლის 5 იანვრის N3 ბრძანებით დამტკიცებულ შეფასებისა და კრედიტის მინიჭების სტანდარტებს. სტუდენტის ცოდნის შეფასების სისტემა ითვალისწინებს:

ა) ხუთი სახის დადებით შეფასებას:

- ა.ა) (A) ფრიადი – შეფასების 91-100 ქულა;
- ა.ბ) (B) ძალიან კარგი – მაქსიმალური შეფასების 81-90 ქულა;
- ა.გ) (C) კარგი – მაქსიმალური შეფასების 71-80 ქულა;
- ა.დ) (D) დაამაკმაყოფილებელი – მაქსიმალური შეფასების 61-70 ქულა;
- ა.ე) (E) საკმარისი – მაქსიმალური შეფასების 51-60 ქულა.

ბ) ორი სახის უარყოფით შეფასებას:

- ბ.ა) (FX) ვერ ჩააბარა – მაქსიმალური შეფასების 41-50 ქულა, რაც ნიშნავს, რომ სტუდენტს ჩასაბარებლად მეტი მუშაობა სჭირდება და ეძლევა დამოუკიდებელი მუშაობით დამატებით გამოცდაზე ერთხელ გასვლის უფლება;
- ბ.ბ) (F) ჩაიჭრა – მაქსიმალური შეფასების 40 ქულა და ნაკლები, რაც ნიშნავს, რომ სტუდენტის მიერ ჩატარებული სამუშაო არ არის საკმარისი და მას საგანი ახლიდან აქვს შესასწავლი.
- გ) შუალედური და დასკვნითი შეფასების თითოეული კომპონენტი ითვალისწინებს სასწავლო კურსის სპეციფიკას.
- დ) ერთ-ერთი უარყოფით შეფასების: (FX) ვერ ჩააბარა -ს მიღების შემთხვევაში სტუდენტს დამატებით გამოცდაზე გასვლის უფლება აქვს იმავე სემესტრში, დასკვნითი გამოცდის შედეგის გამოცხადებიდან არანაკლებ 5 დღეში. სტუდენტის მიერ დამატებით გამოცდაზე მიღებულ შეფასებას არ ემატება დასკვნით შეფასებაში მიღებული ქულათა რაოდენობა. დამატებით გამოცდაზე მიღებული შეფასება არის დასკვნითი შეფასება და აისახება საგანმანათლებლო პროგრამის კომპონენტის საბოლოო შეფასებაში. დამატებით გამოცდაზე მიღებული შეფასების გათვალისწინებით საგანმანათლებლო კომპონენტის საბოლოო შეფასებაში 0-50 ქულის მიღების შემთხვევაში, სტუდენტს უფორმდება შეფასება F-0 ქულა. შუალედური და დასკვნითი შეფასებების გადანაწილება და კომპონენტები განისაზღვრება კურსის ლექტორის მიერ საკუთარი შეხედულებებისა და კურსის საჭიროებიდან გამომდინარე. სტანდარტულად, შუალედური და დასკვნითი შეფასებების ხვედრითი წილი შეიძლება იყოს 70/30 ან 60/40.

სწავლება-სწავლის მეთოდები

დასკვნით გამოცდაზე დაშვების წინაპირობაა შუალედური შეფასებებით კომპეტენციის ზღვარის კრედიტის მინიჭების წინაპირობაა 100-დან არანაკლებ 51 ქულის დაგროვება და შუალედური შეფასებებისა და დასკვნითი გამოცდის მინიმალური კომპეტენციის ზღვარის გადალახვა.

შეფასების კომპონენტები სტუდენტის ცოდნის შეფასებისას გამოიყენება შეფასების გამჭვირვალე კომპონენტები და კრიტერიუმები, რაც უზრუნველყოფს სტუდენტის ინფორმირებულობას მიღწეული შედეგების, ნაკლოვანებებისა და გაუმჯობესების გზების შესახებ. სასწავლო უნივერსიტეტში არსებული შეფასების კრიტერიუმები და კომპონენტები შეესაბამება საქართველოს კანონმდებლობით დადგენილ ნორმებს და ის მრავალკომპონენტურია.

მინიმალური კომპეტენციის ზღვრები განერილია სასწავლო კურსების/კომპონენტების სილაბუსებში.

შეფასების ფორმები დაკრიტერიუმები დეტალურადაა განერილი სასწავლო კურსების/კომპონენტების სილაბუსებში

სასწავლო პროცესის ორგანიზება

ფსიქოლოგიის საბაკალავრო პროგრამა მოიცავს 240 ECTS, რომელიც გადანაწილებულია 4 აკადემიური წლის, 8 სემესტრის განმავლობაში. ყოველ სემესტრში სტუდენტი საშუალოდ აგროვებს 30 კრედიტს. ფსიქოლოგიის საბაკალავრო პროგრამაზე სასწავლო პროცესი განხორციელდება სასწავლო პროცესის მარეგულირებელი წესისა და უნივერსიტეტის რექტორის მიერ დამტკიცებული აკადემიური კალენდარის შესაბამისად. საგანმანათლებლო პროგრამის ფარგლებში სტუდენტი გადის საბაკალავრო ნაშრომს და კრაქტიკას, რომელიც ხორციელდება კრაქტიკის სილაბუსისა და საბაკალავრო ნაშრომის ინსტრუქციის შესაბამისად.

ფსიქოლოგიის საბაკალავრო პროგრამის ხარისხის უზრუნველყოფა

ფსიქოლოგიის საბაკალავრო საგანმანათლებლო პროგრამაში ჩართული კერსონალი თანამშრომლობს სასწავლო უნივერსიტეტის ხარისხის უზრუნველყოფის სამსახურთან, საგანმანათლებლო პროგრამის შეფასების პროცესის დაგეგმვის, შეფასების ინსტრუმენტების შემუშავების და შეფასების განხორციელების პროცესში. ხარისხის შეფასების შედეგებს იყენებს პროგრამის გასაუმჯობესებლად. პროგრამაში ჩართული კერსონალი პროგრამასთან დაკავშირებული გადაწყვეტილებების მიღებისას ითვალისწინებს ხარისხის შეფას



მარიამ დარბაიძე
ხარისხის უზრუნველყოფის
სამსახურის უფროსი

ხარისხის უზრუნველყოფისა და განვითარებისათვის ხარისხის უზრუნველყოფის სამსახური ხელმძღვანელობს საქართველოს კანონით „უმაღლესი განათლების შესახებ“, ავტორიზაციისა და აკრედიტაციის დებულებებით და სხვა მარეგულირებელი დოკუმენტებით. იზიარებს ევროპის უმაღლესი განათლების სივრცეში ხარისხის უზრუნველყოფის სტანდარტებს და რეკომენდაციებს (ESG) ხარისხის უზრუნველყოფისთვის. ფსიქოლოგიის საბაკალავრო საგანმანათლებლო პროგრამის თვითშეფასების ანგარიშის შედეგადად ჩართულია როგორც აკადემიური, ისე ადმინისტრაციული და დამხმარე კერსონალი;

ფსიქოლოგიის საბაკალავრო საგანმანათლებლო პროგრამის ხარისხის უზრუნველყოფა ეფუძნება პრინციპს - „დაგეგმე, განახორციელე, შეამოწმა, განავითარე“. სასწავლო უნივერსიტეტს შემუშავებული აქვს დოკუმენტი: „ხარისხის შიდა უზრუნველყოფის მექანიზმები“, რომელიც ეფუძნება ბოლონიის პროცესის დოკუმენტებს, დუბლინის დისკრიპტორს, ეროვნული კვალიფიკაციების ჩარჩოს, სწავლის სფეროების კლასიფიკატორს, საქართველოს კანონს უმაღლესი განათლების შესახებ კანონმდებლობაში აქტებს. აღნიშნული დოკუმენტი არის ერთგვარი სახელმძღვანელო, თუ როგორ ხდება სასწავლო უნივერსიტეტში ხარისხის უზრუნველყოფა. საჭიროებისამებრ, ელექტრონული/დისტანციურად განხორციელებული სასწავლო პროცესის მონიტორინგისა და შეფასების მიზნით, ალტერნატიული უზრუნველყოფის შიდა ხარისხის უზრუნველყოფის მექანიზმების ადაპტირებას და მათ სათანადო დანერგვას.

პროგრამის განსახორციელებლად საჭირო რესურსები/პირობები

ადამიანური რესურსი

ფსიქოლოგიის საბაკალავრო პროგრამის მდგრადობას უზრუნველყოფს შესაბამისი კვალიფიკაციის მქონე აკადემიური პერსონალი, პრაქტიკული გამოცდილებისა და კომპეტენციის მქონე მოწვეული სპეციალისტები.

მატერიალური რესურსი

ფსიქოლოგიის საბაკალავრო პროგრამით მისანიჭებელი კვალიფიკაციისთვის დასახული სწავლის შედეგები მიიღწევა სტუდენტებისათვის ხელმისაწვდომი მატერიალურ-ტექნიკური ბაზით: სასწავლო უნივერსიტეტის ინფრასტრუქტურული გარემო მორგებულია სტუდენტების ინტერესებს; სასწავლო აუდიტორიები, საკონფერენციო და სამკითხველო დარბაზები აღჭურვილია ყველა საჭირო ინვენტარით, სასწავლო კურსისთვის შესაფერისი თვალსაჩინოებით; საინფორმაციო/ელექტრონული რესურსებით, სასწავლო უნივერსიტეტში დანერგილია სასწავლო პროცესების მართვის ელექტრონული სისტემა;

პროგრამის განსახორციელებლად საჭირო რესურსები/პირობები

საბიბლიოთეკო რესურსი

ფსიქოლოგიის საბაკალავრო პროგრამის განსახორციელებლად სასწავლო უნივერსიტეტს გააჩნია სილაბუსებში, ძირითად ლიტერატურაში განერილი თემატიკით შერჩეული სახელმძღვანელოები. ასევე დამხმარე მეთოდოლოგია, საჭირო ლიტერატურა, ბიბლიოთეკის წიგნადი ფონდის მონაცემთა ბაზა, ელექტრონული სახელმძღვანელოები.

სამკითხველო დარბაზში სტუდენტებს, მოწვეულ თუ აკადემიურ პერსონალს შეუძლიათ ისარგებლოთ ინტერნეტით და საზოგადოებრივი ელექტრონული რესურსით:

- CAMBRIDGE JOURNALS ONLINE ([HTTPS://WWW.CAMBRIDGE.ORG/CORE](https://www.cambridge.org/core))
- E-DUKE JOURNALS SCHOLARLY COLLECTION([HTTPS://READ.DUKEUPRESS.EDU/](https://read.dukeupress.edu/))
- EDWARD ELGAR PUBLISHING JOURNALS AND DEVELOPMENT STUDIES E-BOOKS ([HTTPS://WWW.ELGARONLINE.COM/](https://www.elgaronline.com/))
- IMECHE JOURNALS ([HTTPS://UK.SAGEPUB.COM/EN-GB/EUR/IMECHE](https://uk.sagepub.com/en-gb/eur/imeche))
- OPENEDITION JOURNALS ([HTTPS://WWW.OPENEDITION.ORG/](https://www.openedition.org/))
- ROYAL SOCIETY JOURNALS COLLECTION([HTTPS://ROYALSOCIETY.ORG/JOURNALS/](https://royalsociety.org/journals/))
- SAGE JOURNALS([HTTPS://JOURNALS.SAGEPUB.COM](https://journals.sagepub.com))
- SAGE APCS FOR OPEN ACCESS JOURNALS ([HTTPS://UK.SAGE PUB.COM/EN-GB/EUR/PURE-GOLD-OPEN-ACCESS-JOURNALS-AT-SAGE](https://uk.sagepub.com/en-gb/eur/pure-gold-open-access-journals-at-sage))
- [HTTP://WWW.NPLG.GOV.GE/INDEX.PHP?LANG_ID=GEO&SEC_ID=1](http://www.nplg.gov.ge/index.php?lang_id=gEO&sec_id=1)
- [HTTP://DSPACE.NPLG.GOV.GE/](http://dSPACE.NPLG.GOV.GE/)
- [HTTP://WWW.LIBRARY.COURT.GE/LOGIN.PHP?GEO&AUTHORISATION](http://www.library.court.ge/login.php?gEO&authorisation)
- [HTTP://LAWLIBRARY.INFO/GE/](http://lawlibrary.info/ge/)

პროგრამის განსახორციელებლად საჭირო რესურსები/პირობები

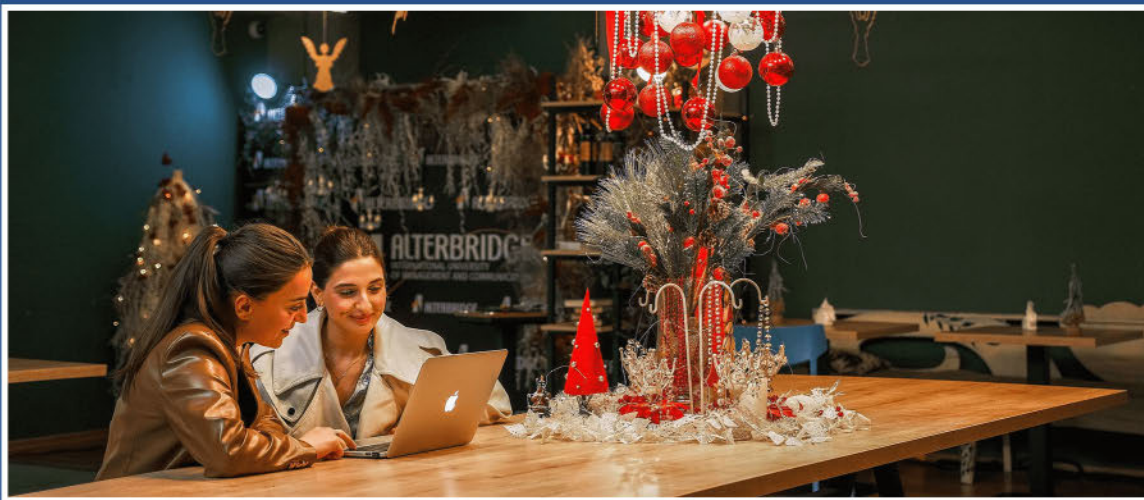
აკადემიური კერსონალის სამუშაო სივრცე

სამუშაო გარემო აღჭურვილია ინტერნეტში ჩართული კომპიუტერით, ასლგადამღები მულტიფუნქციური აპარატით, საჭირო ინვენტარით (მაგიდა, სკამები, კარადაები...)

შენობა-ნაგებობა

პროგრამა ხორციელდება სასწავლო უნივერსიტეტის მართლზომიერ მფლობელობაში არსებულ თანამედროვე დიზაინით აგებულ შენობაში. შენობას გააჩნია ხანძარსაწინააღმდეგო, გათბობა-კონდიციონერებისა და ვენტილაციის სისტემა, ელექტრო და წყალგაყვანილობა. შენობაში დაცულია უსაფრთხოებისა და სანიტარულ-ჰიგიენური ნორმები. შენობა-ნაგებობა სრულად კასუხობს უმაღლესი საგანმანათლებლო დაწესებულებისთვის დადგენილ ტექნიკურ მოთხოვნებს.

ფოტო გალერეა



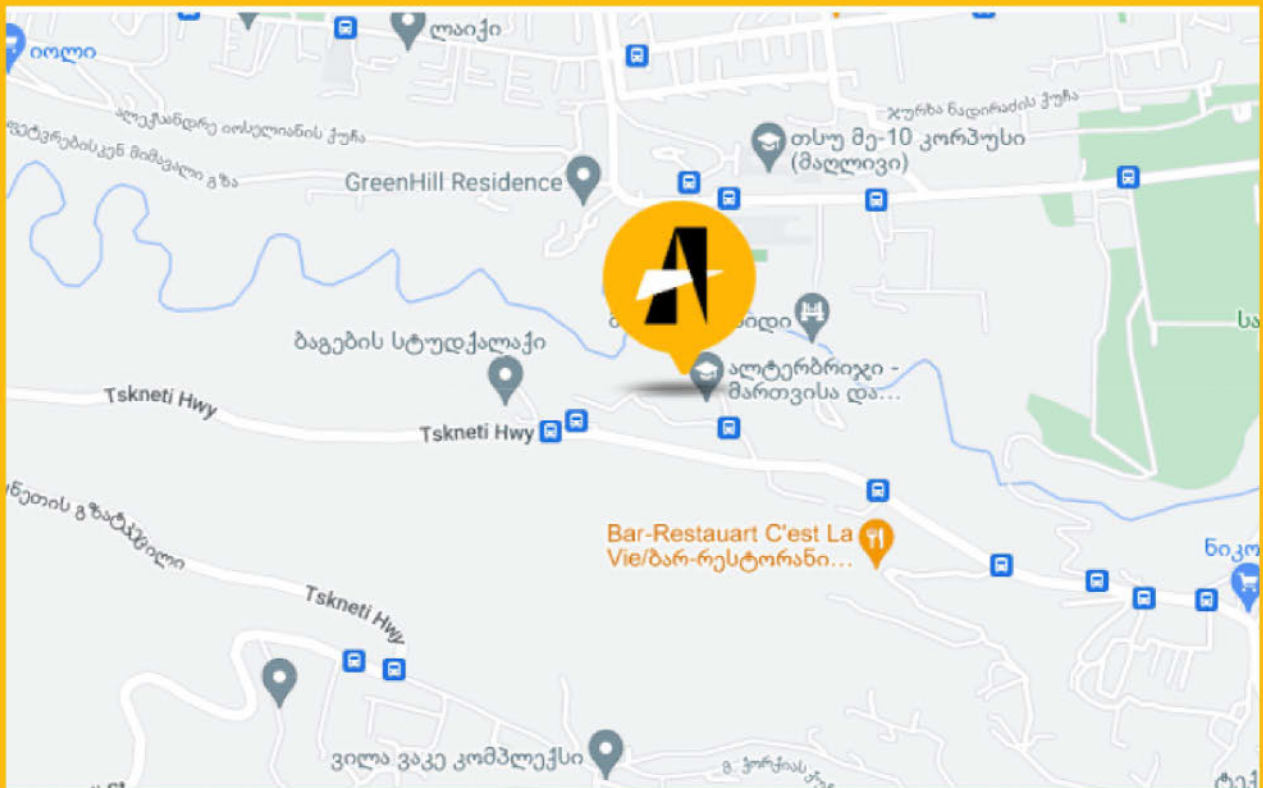


აღზემხბიტი

მართვისა და კომუნიკაციის

საერთაშორისო სასწავლო უნივერსიტეტი

GOOGLE MAPS



ALTERBRIDGE UNIVERSITY • უნივერსიტეტი ალტაბრიჯი



ქ. თბილისი, ბაგვაბი, წყნეთის გზატკეცილი # 67



INFO@ALTERBRIDGE.EDU.GE



558 198 198



WWW.ALTERBRIDGE.EDU.GE